

# 中国共产党聊城市委员会办公室公用笺

## 中共聊城市委办公室 聊城市人民政府办公室 关于 2023 年 10 月份全市空气质量情况的通报

各县（市、区）党委和人民政府、市属开发区党工委和管委会，市委和市政府各部门（单位），各人民团体，中央、省驻聊单位：

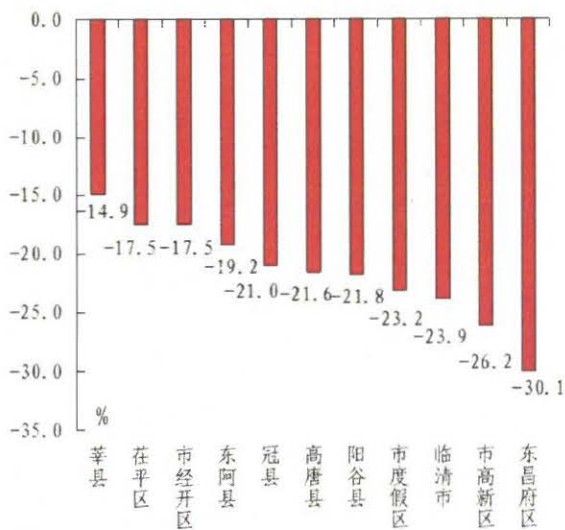
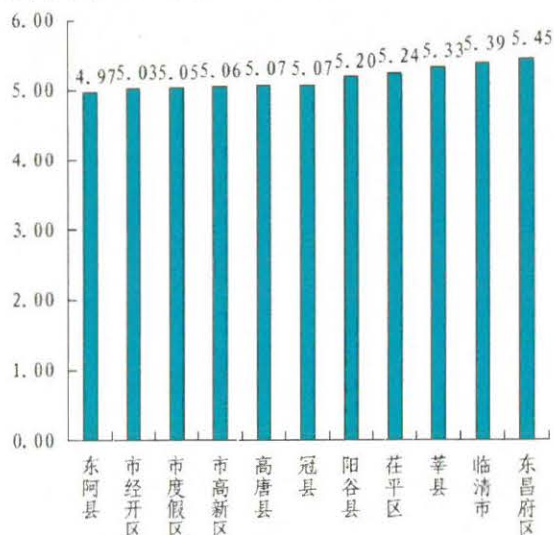
根据市环境信息与监控中心 2023 年 10 月份全市空气质量状况监测数据，现将有关情况通报如下（所有数据均为实况数据）：

2023 年 10 月，我市主要污染物中 PM<sub>2.5</sub> 月均值浓度为 52 μg/m<sup>3</sup>，同比恶化 40.5%；PM<sub>10</sub> 月均值浓度为 101 μg/m<sup>3</sup>，同比恶化 32.9%；SO<sub>2</sub> 月均值浓度为 9 μg/m<sup>3</sup>，同比改善 10.0%；NO<sub>2</sub> 月均值浓度为 39 μg/m<sup>3</sup>，同比恶化 21.9%；重污染天数为 0 天，同比持平；环境空气质量优良率为 74.2%，同比下降 22.6%；环境空气质量综合指数为 5.24，同比恶化 26.6%。

### 一、各县（市、区）、市属开发区空气质量情况

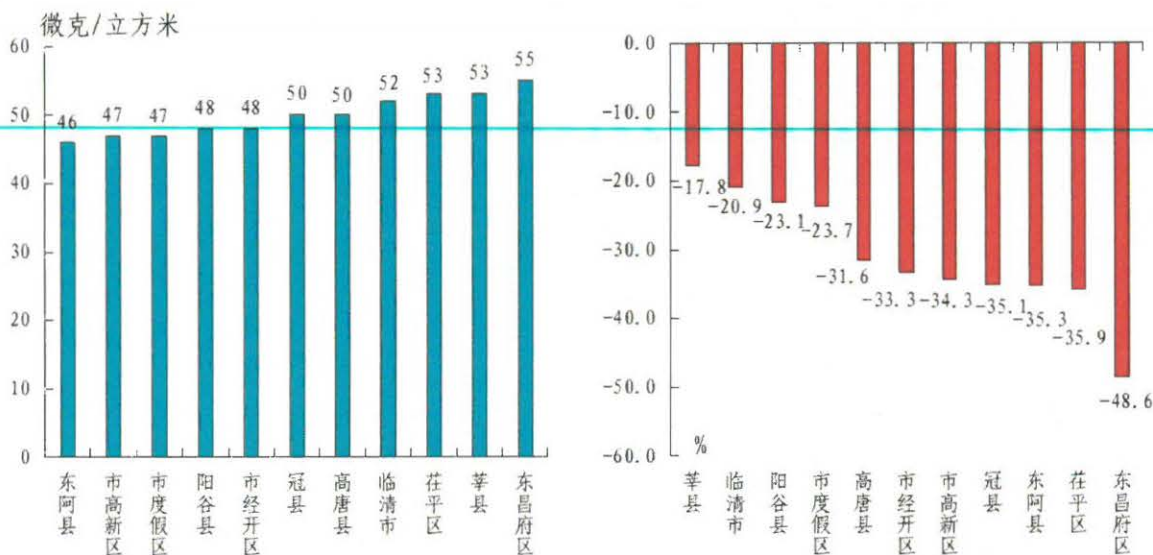
#### （一）环境空气质量综合指数

最好的是东阿县，为 4.97；最差的是东昌府区，为 5.45。同比恶化幅度最小的是莘县，为 -14.9%；同比恶化幅度最大的是东昌府区，为 -30.1%。



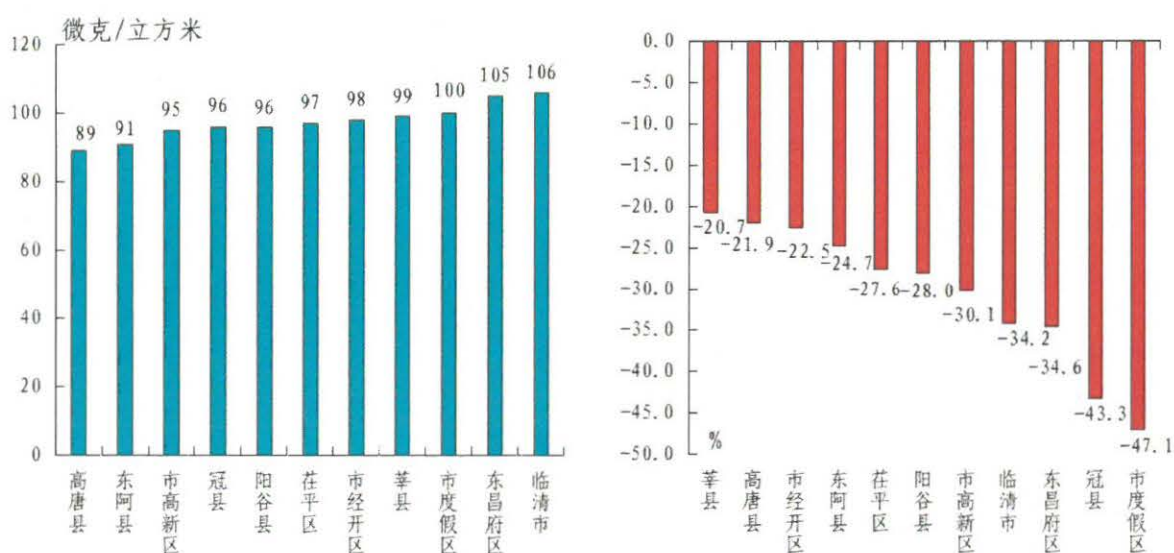
## (二) 细颗粒物 (PM<sub>2.5</sub>)

浓度最低的是东阿县，为 46  $\mu\text{g}/\text{m}^3$ ；最高的是东昌府区，为 55  $\mu\text{g}/\text{m}^3$ 。同比恶化幅度最小的是莘县，为 -17.8%；同比恶化幅度最大的是东昌府区，为 -48.6%。



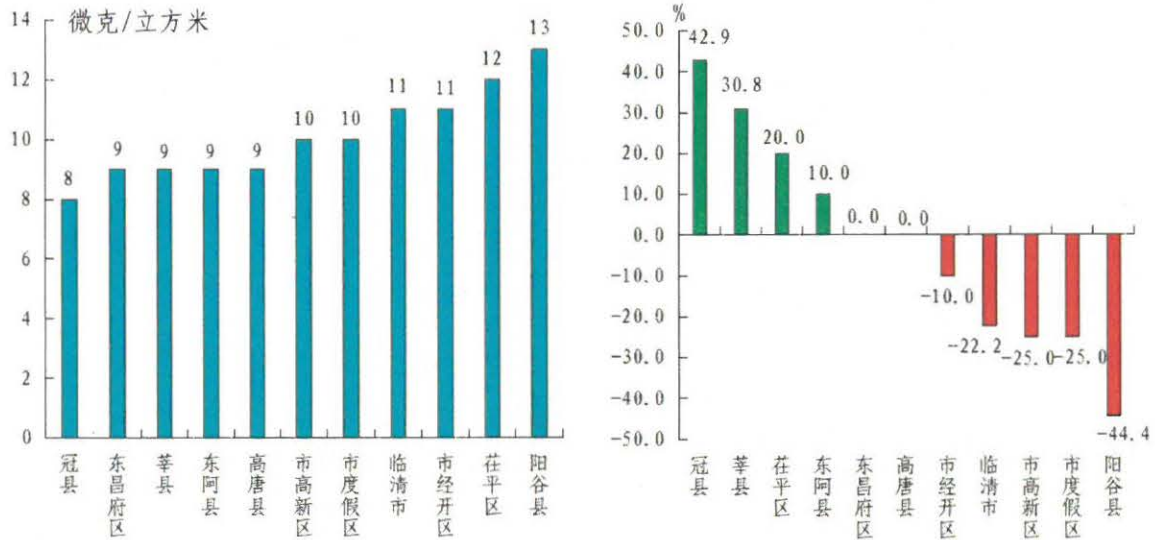
## (三) 可吸入颗粒物 (PM<sub>10</sub>)

浓度最低的是高唐县，为 89  $\mu\text{g}/\text{m}^3$ ；最高的是临清市，为 106  $\mu\text{g}/\text{m}^3$ 。同比恶化幅度最小的是莘县，为 -20.7%；同比恶化幅度最大的是市度假区，为 -47.1%。



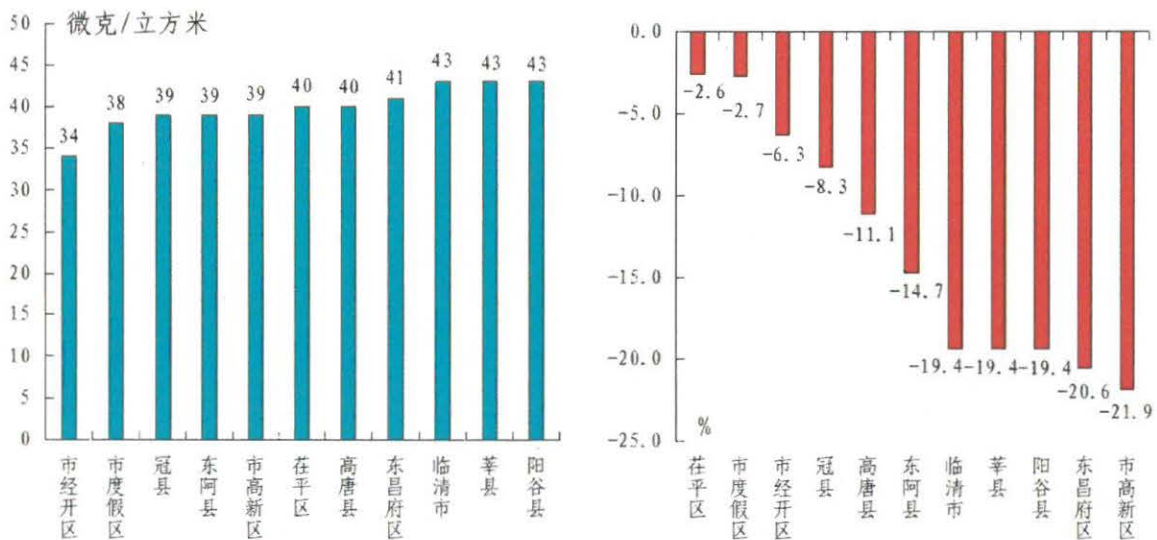
## (四) 二氧化硫 (SO<sub>2</sub>)

浓度最低的是冠县，为  $8 \mu\text{g}/\text{m}^3$ ；最高的是阳谷县，为  $13 \mu\text{g}/\text{m}^3$ 。同比改善幅度最大的是冠县，为 42.9%；同比恶化幅度最大的是阳谷县，为 -44.4%。



### (五) 二氧化氮 ( $\text{NO}_2$ )

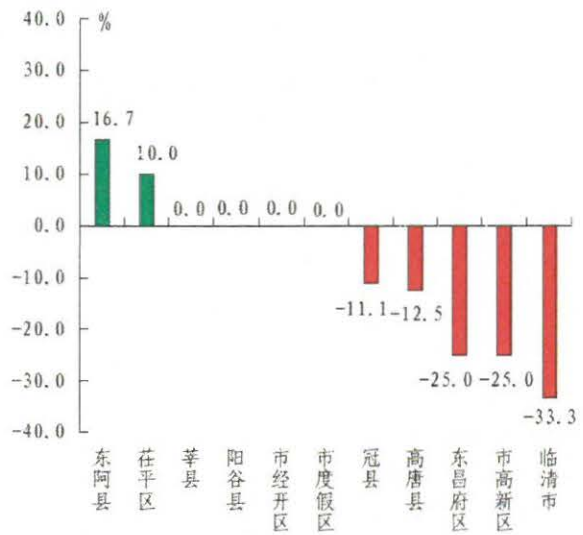
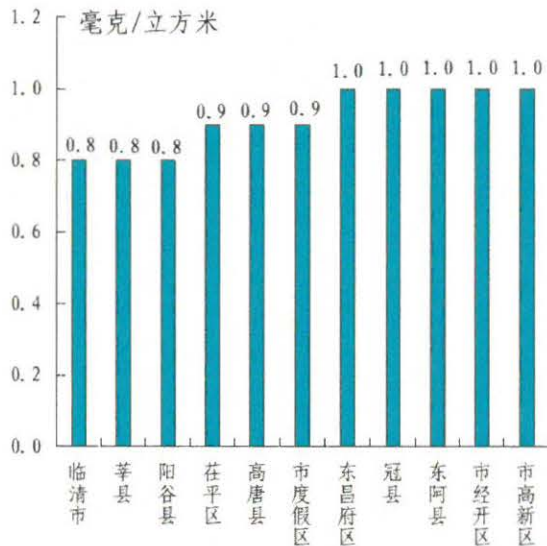
浓度最低的是市经开区，为  $34 \mu\text{g}/\text{m}^3$ ；最高的是临清市、莘县、阳谷县，均为  $43 \mu\text{g}/\text{m}^3$ 。同比恶化幅度最小的是茌平区，为 -2.6%；同比恶化幅度最大的是市高新区，为 -21.9%。



### (六) 一氧化碳 ( $\text{CO}$ )

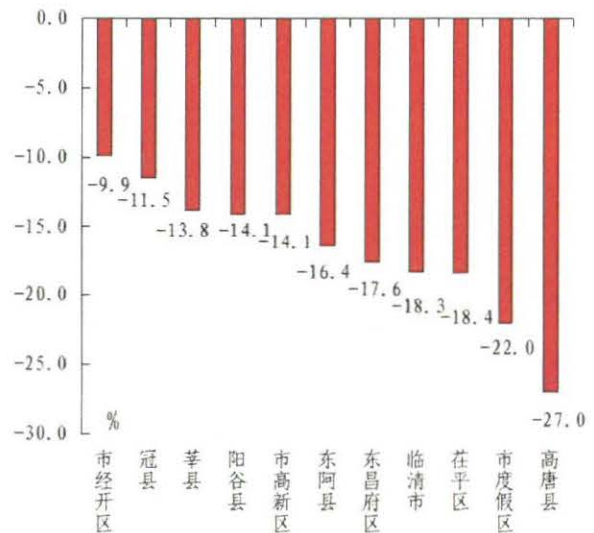


浓度最低的是临清市、莘县、阳谷县，均为  $0.8\text{mg}/\text{m}^3$ ；最高的是东昌府区、冠县、东阿县、市经开区、市高新区，均为  $1.0\text{mg}/\text{m}^3$ 。同比改善幅度最大的是东阿县，为  $16.7\%$ ；同比恶化幅度最大的是临清市，为  $-33.3\%$ 。



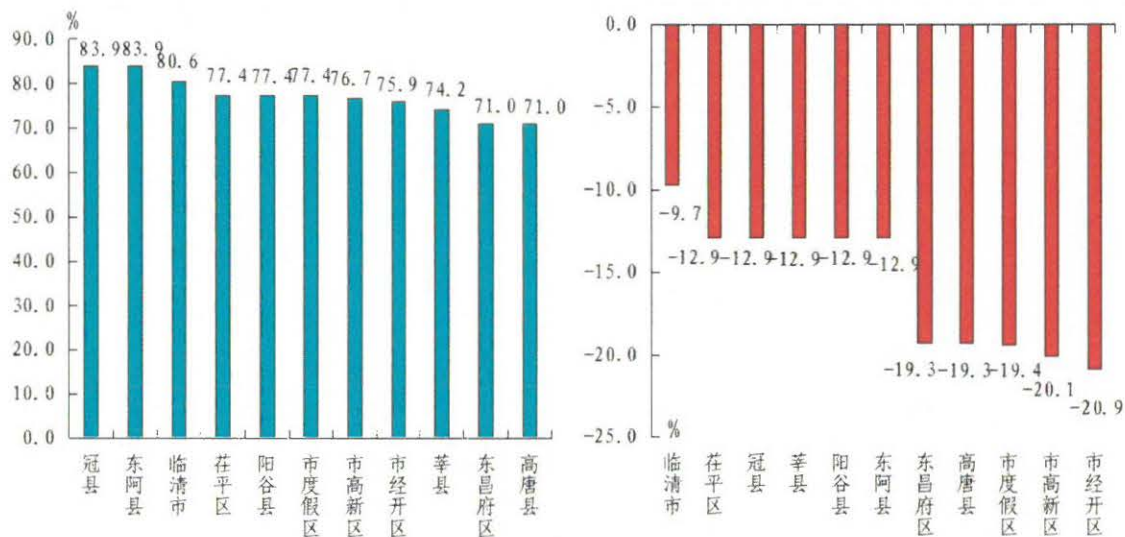
### (七) 臭氧 ( $\text{O}_3$ )

浓度最低的是冠县，为  $146\mu\text{g}/\text{m}^3$ ；最高的是高唐县，为  $160\mu\text{g}/\text{m}^3$ 。同比恶化幅度最小的是市经开区，为  $-9.9\%$ ；同比恶化幅度最大的是高唐县，为  $-27.0\%$ 。



## （八）优良率

最好的是冠县、东阿县，均为 83.9%；最差的是东昌府区、高唐县，均为 71.0%。同比恶化幅度最小的是临清市，为-9.7%；同比恶化幅度最大的是市经开区，为-20.9%。



## 二、各县（市、区）、市属开发区空气质量在全省县（市、区）排名

全省县（市、区）空气质量排名中，市经开区、市高新区、市度假区为参照排名。10月份，各县（市、区）、市属开发区空气质量综合指数在全省排名后10名有1个，为东昌府区（倒数第4名）；PM<sub>2.5</sub>浓度在全省排名后10名有3个，为东昌府区（倒数第2名）、莘县（并列倒数第4名）、茌平区（并列倒数第4名）；PM<sub>10</sub>浓度在全省排名后10名的有2个，为临清市（并列倒数第2名）、东昌府区（并列倒数第4名）。

## 三、各乡镇（街道、园区）空气质量情况

10月份，按环境空气质量综合指数排名，全市排名前十名的乡镇（街道、园区）分别是大王寨镇、万善乡、大辛庄街道、鱼

山镇、固河镇、博平镇、金郝庄镇、店子镇、赵寨子镇、清平镇、王奉镇（其中大辛庄街道、鱼山镇并列第3名，金郝庄镇、店子镇并列第7名，清平镇、王奉镇并列第10名）；全市排名后十名的乡镇（街道、园区）分别是古城镇、徐庄镇、古楼街道、陈集镇、金斗营镇、柳园街道、阎楼镇、李台镇、柳林镇、信发街道（其中陈集镇、金斗营镇并列倒数第4名，柳园街道、阎楼镇并列倒数第6名）。按 $PM_{2.5}$ 浓度排名，全市排名前十位的乡镇（街道、园区）分别是博平镇、洪官屯镇、肖家庄镇、固河镇、鱼邱湖街道、杜郎口镇、刘垓子镇、振兴街道、新区街道、朱老庄镇（其中洪官屯镇、肖家庄镇并列第2名，固河镇、鱼邱湖街道、杜郎口镇并列第4名，刘垓子镇、振兴街道、新区街道、朱老庄镇并列第7名）；全市排名后十位的乡镇（街道、园区）分别是古楼街道、柳园街道、柳林镇、金斗营镇、清水镇、韩集镇、徐庄镇、李台镇、斜店乡、姜店镇、河店镇、烟店镇、三十里铺镇（其中古楼街道、柳园街道、柳林镇并列倒数第1名，徐庄镇、李台镇、斜店乡、姜店镇、河店镇、烟店镇、三十里铺镇并列倒数第7名）。按 $PM_{10}$ 浓度排名，全市排名前十位的乡镇（街道、园区）分别是固河镇、金郝庄镇、鱼邱湖街道、振兴街道、新华路街道、大王寨镇、万善乡、赵寨子镇、燕塔街道、店子镇、刘垓子镇、康庄镇、汇鑫街道（其中振兴街道、新华路街道并列第4名，大王寨镇、万善乡、赵寨子镇、燕塔街道并列第6名，店子镇、刘垓子镇、康庄镇、汇鑫街道并列第10名）；全市排名后十位的乡镇（街道、园区）分别是古楼街道、金斗营镇、柳园街道、阿城镇、郭店屯镇、堂邑镇、十五里园镇、范寨镇、梁水镇、阎楼镇、李台镇、

沙镇、潘庄镇、寿张镇（其中郭店屯镇、堂邑镇、十五里园镇并列倒数第5名，范寨镇、梁水镇并列倒数第8名，阎楼镇、李台镇、沙镇、潘庄镇、寿张镇并列倒数第10名）。

- 附件：1.10月份各县（市、区）、市属开发区空气质量情况  
2.10月份各县（市、区）、市属开发区空气质量在全省县（市、区）排名  
3.10月份各乡镇（街道、园区）空气质量及排名情况

中共聊城市委办公室

聊城市人民政府办公室

2023年11月28日

（此件发至乡镇）



## 附件 1

## 10 月份各县（市、区）、市属开发区空气质量情况

名次	县（市、区）	环境空气质量综合指数(按 6 项指标)		PM <sub>2.5</sub>		PM <sub>10</sub>		SO <sub>2</sub>		NO <sub>2</sub>		CO		O <sub>3</sub>	
		指数	同比改善(%)	浓度(ug/m <sup>3</sup> )	同比改善(%)	浓度(ug/m <sup>3</sup> )	同比改善(%)	浓度(ug/m <sup>3</sup> )	同比改善(%)	浓度(ug/m <sup>3</sup> )	同比改善(%)	浓度(mg/m <sup>3</sup> )	同比改善(%)	浓度(ug/m <sup>3</sup> )	同比改善(%)
1	东阿县	4.97	-19.2	46	-35.3	91	-24.7	9	10.0	39	-14.7	1.0	16.7	156	-16.4
2	市经开区	5.03	-17.5	48	-33.3	98	-22.5	11	-10.0	34	-6.3	1.0	0.0	156	-9.9
3	市度假区	5.05	-23.2	47	-23.7	100	-47.1	10	-25.0	38	-2.7	0.9	0.0	150	-22.0
4	市高新区	5.06	-26.2	47	-34.3	95	-30.1	10	-25.0	39	-21.9	1.0	-25.0	154	-14.1
5	高唐县	5.07	-21.6	50	-31.6	89	-21.9	9	0.0	40	-11.1	0.9	-12.5	160	-27.0
5	冠县	5.07	-21.0	50	-35.1	96	-43.3	8	42.9	39	-8.3	1.0	-11.1	146	-11.5
7	阳谷县	5.20	-21.8	48	-23.1	96	-28.0	13	-44.4	43	-19.4	0.8	0.0	154	-14.1
8	茌平区	5.24	-17.5	53	-35.9	97	-27.6	12	20.0	40	-2.6	0.9	10.0	148	-18.4
9	莘县	5.33	-14.9	53	-17.8	99	-20.7	9	30.8	43	-19.4	0.8	0.0	157	-13.8
10	临清市	5.39	-23.9	52	-20.9	106	-34.2	11	-22.2	43	-19.4	0.8	-33.3	149	-18.3
11	东昌府区	5.45	-30.1	55	-48.6	105	-34.6	9	0.0	41	-20.6	1.0	-25.0	154	-17.6

备注：负值表示同比恶化，正值表示同比改善。



附件 2

## 10 月份各县（市、区）、市属开发区空气质量在全省县（市、区）排名

〔全省共 159 个县（市、区）参与排名〕

县（市、区）	环境空气质量综合指数 (按 6 项指标)	PM <sub>2.5</sub>	PM <sub>10</sub>	SO <sub>2</sub>	NO <sub>2</sub>	CO	O <sub>3</sub>
东阿县	118	126	126	34	86	95	39
市经开区	125	136	141	93	50	95	39
市度假区	130	133	144	70	75	79	18
市高新区	131	133	133	70	86	95	28
高唐县	132	141	134	22	86	95	8
冠县	132	141	120	34	101	79	69
阳谷县	137	136	134	126	123	16	28
茌平区	139	150	137	111	101	79	10
莘县	144	150	143	34	123	16	43
临清市	149	147	157	93	123	16	13
东昌府区	156	158	155	34	107	95	28

备注：市经开区、市高新区、市度假区为参照排名。

## 附件 3

## 10 月份各乡镇（街道、园区）空气质量及排名情况

区县	站点	SO <sub>2</sub> 均值 (μg/m <sup>3</sup> )		NO <sub>2</sub> 均值 (μg/m <sup>3</sup> )		PM <sub>10</sub> 均值 (μg/m <sup>3</sup> )		PM <sub>2.5</sub> 均值 (μg/m <sup>3</sup> )		CO-95per (mg/m <sup>3</sup> )		O <sub>3</sub> -8H-90per (μg/m <sup>3</sup> )		综合指数	
		浓度	排名	浓度	排名	浓度	排名	浓度	排名	浓度	排名	浓度	排名	综合指数	排名
莘县	大王寨镇	7	4	31	1	79	6	42	11	1.2	127	143	53	4.42	1
冠县	万善乡	8	19	34	8	79	6	44	35	1.0	68	149	84	4.55	2
临清市	大辛庄街道	10	80	41	35	81	14	42	11	1.0	68	131	10	4.62	3
东阿县	鱼山镇	7	4	31	1	87	46	47	78	0.8	14	150	88	4.62	3
高唐县	固河镇	9	54	49	110	69	1	40	4	1.1	107	139	32	4.65	5
茌平区	博平镇	8	19	48	100	81	14	38	1	0.8	14	141	43	4.66	6
临清市	金郝庄镇	9	54	47	82	73	2	43	21	1.0	68	131	10	4.67	7
冠县	店子镇	8	19	38	22	80	10	45	48	1.0	68	145	63	4.67	7
高唐县	赵寨子镇	10	80	44	56	79	6	43	21	0.9	50	138	28	4.71	9
高唐县	清平镇	8	19	37	18	86	43	47	78	1.0	68	138	28	4.73	10
莘县	王奉镇	5	1	32	3	93	91	47	78	1.1	107	144	56	4.73	10
临清市	刘核子镇	11	104	46	71	80	10	41	7	1.0	68	136	19	4.74	12
东阿县	东阿经济开发区	9	54	36	12	85	35	45	48	1.1	107	145	63	4.74	12
冠县	东古城镇	11	104	32	3	88	56	49	111	0.8	14	148	79	4.76	14
高唐县	鱼邱湖街道	10	80	50	123	74	3	40	4	1.0	68	144	56	4.77	15
市高新区	顾官屯镇	11	104	43	49	85	35	43	21	0.8	14	141	43	4.78	16
阳谷县	侨润街道	8	19	43	49	83	23	44	35	1.0	68	140	38	4.79	17
冠县	烟庄街道	12	130	37	18	85	35	45	48	1.1	107	144	56	4.80	18
茌平区	振兴街道	8	19	53	135	77	4	41	7	0.8	14	142	47	4.81	19
临清市	康庄镇	9	54	47	82	80	10	45	48	0.8	14	136	19	4.81	19
东昌府区	新区街道	8	19	47	82	87	46	41	7	0.7	3	148	79	4.82	21
莘县	莘亭街道	9	54	36	12	87	46	45	48	1.0	68	158	131	4.82	21
冠县	兰沃乡	12	130	38	22	91	74	46	66	0.8	14	138	28	4.82	21
东阿县	姜楼镇	8	19	44	56	85	35	43	21	0.8	14	153	105	4.83	24
茌平区	洪官屯镇	8	19	50	123	93	91	39	2	0.8	14	131	10	4.84	25
临清市	魏湾镇	9	54	45	65	81	14	47	78	0.8	14	139	32	4.84	25
冠县	清泉街道	9	54	38	22	85	35	47	78	1.1	107	146	69	4.84	25
冠县	定远寨镇	7	4	49	110	83	23	43	21	1.0	68	136	19	4.86	28
莘县	古云镇	10	80	36	12	91	74	46	66	1.2	127	141	43	4.86	28
市经开区	北城街道	10	80	46	71	84	32	42	11	0.8	14	150	88	4.86	28
茌平区	肖家庄镇	7	4	54	141	87	46	39	2	0.8	14	137	23	4.88	31
高唐县	琉璃寺镇	10	80	45	65	87	46	43	21	1.0	68	139	32	4.88	31
临清市	新华路街道	11	104	51	128	77	4	45	48	0.9	50	130	8	4.88	31
莘县	董杜庄镇	7	4	36	12	93	91	47	78	1.0	68	150	88	4.88	31

区县	站点	SO <sub>2</sub> 均值 (μg/m <sup>3</sup> )		NO <sub>2</sub> 均值 (μg/m <sup>3</sup> )		PM <sub>10</sub> 均值 (μg/m <sup>3</sup> )		PM <sub>2.5</sub> 均值 (μg/m <sup>3</sup> )		CO-95per (mg/m <sup>3</sup> )		O <sub>3</sub> -8H-90per (μg/m <sup>3</sup> )		综合指数	
		浓度	排名	浓度	排名	浓度	排名	浓度	排名	浓度	排名	浓度	排名	综合指数	排名
东昌府区	道口铺街道	10	80	53	135	81	14	42	11	0.8	14	134	16	4.89	35
茌平区	韩屯镇	9	54	53	135	82	21	42	11	0.6	1	144	56	4.89	35
冠县	崇文街道	9	54	33	6	93	91	49	111	1.1	107	146	69	4.89	35
高唐县	尹集镇	11	104	49	110	82	21	42	11	1.2	127	133	13	4.90	38
阳谷县	张秋镇	7	4	39	28	89	62	43	21	0.9	50	174	142	4.91	39
莘县	柿子园镇	8	19	42	42	87	46	46	66	1.0	68	152	101	4.93	40
莘县	东鲁街道	8	19	48	100	81	14	43	21	1.1	107	151	96	4.94	41
茌平区	菜屯镇	8	19	47	82	96	116	44	35	0.8	14	128	4	4.94	41
东阿县	铜城街道	6	2	41	35	89	62	48	98	0.9	50	153	105	4.94	41
冠县	贾镇	8	19	41	35	94	100	49	111	1.0	68	128	4	4.94	41
阳谷县	安乐镇	8	19	48	100	87	46	42	11	0.8	14	156	123	4.95	45
东阿县	新城街道	10	80	35	11	89	62	46	66	1.3	140	160	139	4.95	45
冠县	桑阿镇	10	80	37	18	91	74	48	98	1.2	127	142	47	4.95	45
茌平区	杜郎口镇	12	130	49	110	84	32	40	4	1.2	127	144	56	4.96	48
市度假区	朱老庄镇	10	80	48	100	93	91	41	7	0.8	14	143	53	4.96	48
茌平区	温陈街道	12	130	50	123	83	23	42	11	0.8	14	147	77	4.96	48
东阿县	大桥镇	12	130	49	110	84	32	42	11	0.9	50	148	79	4.96	48
市高新区	许营镇	12	130	47	82	85	35	43	21	0.8	14	150	88	4.96	48
东阿县	牛角店镇	11	104	42	42	83	23	43	21	1.4	141	154	110	4.96	48
高唐县	杨屯镇	12	130	48	100	81	14	44	35	1.0	68	142	47	4.96	48
茌平区	贾寨镇	8	19	47	82	88	56	47	78	0.8	14	136	19	4.96	48
莘县	燕店镇	8	19	42	42	90	70	47	78	0.9	50	149	84	4.96	48
茌平区	杨官屯乡	7	4	47	82	94	100	44	35	0.8	14	139	32	4.97	57
莘县	魏庄镇	7	4	38	22	91	74	49	111	1.0	68	152	101	4.97	57
阳谷县	七级镇	8	19	43	49	95	105	43	21	0.8	14	157	129	4.98	59
冠县	北馆陶镇	7	4	33	6	96	116	48	98	1.2	127	160	139	4.98	59
高唐县	高唐经济开发区	11	104	42	42	83	23	50	122	1.0	68	140	38	4.98	59
高唐县	汇鑫街道	9	54	49	110	80	10	49	111	0.9	50	137	23	4.99	62
莘县	燕塔街道	12	130	51	128	79	6	42	11	1.2	127	142	47	5.00	63
阳谷县	寿张镇	8	19	42	42	99	129	44	35	0.8	14	152	101	5.00	63
冠县	甘官屯镇	10	80	37	18	95	105	49	111	1.1	107	139	32	5.00	63
高唐县	三十里铺镇	8	19	43	49	83	23	52	130	0.8	14	146	69	5.00	63
高唐县	人和街道	11	104	48	100	85	35	44	35	1.1	107	141	43	5.01	67
市度假区	于集镇	8	19	43	49	96	116	45	48	0.8	14	151	96	5.01	67
东阿县	姚寨镇	11	104	43	49	83	23	45	48	1.2	127	155	120	5.01	67
阳谷县	祥光生态工业园区	7	4	44	56	88	56	45	48	1.0	68	158	131	5.01	67



区县	站点	SO <sub>2</sub> 均值 (μg/m <sup>3</sup> )		NO <sub>2</sub> 均值 (μg/m <sup>3</sup> )		PM <sub>10</sub> 均值 (μg/m <sup>3</sup> )		PM <sub>2.5</sub> 均值 (μg/m <sup>3</sup> )		CO-95per (mg/m <sup>3</sup> )		O <sub>3</sub> -8H-90per (μg/m <sup>3</sup> )		综合指数	
		浓度	排名	浓度	排名	浓度	排名	浓度	排名	浓度	排名	浓度	排名	综合指数	排名
临清市	青年路街道	9	54	47	82	94	100	46	66	1.0	68	124	3	5.01	67
高唐县	梁村镇	11	104	52	132	83	23	45	48	1.0	68	130	8	5.02	72
莘县	观城镇	9	54	45	65	91	74	48	98	0.9	50	137	23	5.02	72
临清市	潘庄镇	8	19	36	12	99	129	51	127	1.1	107	134	16	5.02	72
茌平区	胡屯镇	10	80	49	110	85	35	45	48	0.9	50	147	77	5.03	75
莘县	王庄集镇	11	104	41	35	91	74	45	48	1.1	107	153	105	5.03	75
临清市	戴湾镇	11	104	53	135	83	23	46	66	0.9	50	129	6	5.03	75
市经开区	蒋官屯街道	11	104	34	8	98	122	48	98	1.0	68	156	123	5.03	75
市经开区	东城街道	11	104	34	8	98	122	48	98	1.0	68	156	123	5.03	75
阳谷县	阿城镇	8	19	44	56	102	139	45	48	0.6	1	148	79	5.05	80
莘县	莘州街道	8	19	45	65	93	91	47	78	1.0	68	140	38	5.05	80
市经开区	物流园区	10	80	48	100	87	46	45	48	0.9	50	149	84	5.05	80
市度假区	湖西街道	11	104	49	110	88	56	46	66	0.7	3	146	69	5.06	83
市高新区	九州街道	10	80	39	28	95	105	47	78	1.0	68	154	110	5.06	83
冠县	辛集镇	9	54	44	56	94	100	47	78	1.0	68	143	53	5.07	85
莘县	张鲁回族镇	10	80	39	28	90	70	48	98	1.2	127	154	110	5.07	85
茌平区	乐平铺镇	9	54	53	135	88	56	43	21	0.7	3	151	96	5.08	87
东昌府区	闫寺街道	7	4	51	128	95	105	44	35	0.8	14	137	23	5.08	87
东阿县	刘集镇	6	2	44	56	89	62	49	111	1.0	68	154	110	5.08	87
临清市	先锋路街道	11	104	52	132	87	46	48	98	0.9	50	123	2	5.08	87
阳谷县	大布乡	8	19	46	71	96	116	43	21	1.0	68	154	110	5.09	91
莘县	张寨镇	9	54	46	71	91	74	47	78	1.0	68	144	56	5.09	91
临清市	松林镇	10	80	52	132	81	14	50	122	1.1	107	120	1	5.09	91
阳谷县	高庙王镇	9	54	39	28	95	105	51	127	0.7	3	154	110	5.09	91
阳谷县	狮子楼街道	9	54	46	71	91	74	45	48	0.8	14	162	141	5.10	95
阳谷县	祥光经济开发区	7	4	47	82	96	116	46	66	0.7	3	151	96	5.10	95
东昌府区	郑家镇	9	54	46	71	95	105	47	78	0.7	3	148	79	5.10	95
莘县	大张家镇	11	104	41	35	93	91	48	98	1.0	68	152	101	5.10	95
冠县	梁堂镇	11	104	40	33	95	105	50	122	1.0	68	140	38	5.10	95
冠县	清水镇	10	80	32	3	98	122	54	138	1.1	107	146	69	5.10	95
东昌府区	侯营镇	8	19	47	82	91	74	47	78	0.7	3	156	123	5.11	101
临清市	八岔路镇	8	19	46	71	90	70	49	111	1.2	127	134	16	5.11	101
临清市	烟店镇	12	130	36	12	95	105	52	130	1.2	127	137	23	5.11	101
东昌府区	嘉明经济开发区	12	130	51	128	86	43	45	48	0.9	50	144	56	5.12	104
阳谷县	西湖镇	8	19	47	82	92	85	47	78	0.8	14	154	110	5.12	104
临清市	老赵庄镇	11	104	47	82	91	74	50	122	0.8	14	133	13	5.12	104

区县	站点	SO <sub>2</sub> 均值 (μg/m <sup>3</sup> )		NO <sub>2</sub> 均值 (μg/m <sup>3</sup> )		PM <sub>10</sub> 均值 (μg/m <sup>3</sup> )		PM <sub>2.5</sub> 均值 (μg/m <sup>3</sup> )		CO-95per (mg/m <sup>3</sup> )		O <sub>3</sub> -8H-90per (μg/m <sup>3</sup> )		综合指数	
		浓度	排名	浓度	排名	浓度	排名	浓度	排名	浓度	排名	浓度	排名	综合指数	排名
市度假区	李海务街道	11	104	47	82	97	121	43	21	0.7	3	155	120	5.13	107
莘县	俎店镇	9	54	42	42	94	100	48	98	1.0	68	155	120	5.13	107
阳谷县	十五里园镇	7	4	41	35	101	136	48	98	0.8	14	157	129	5.13	107
东昌府区	梁水镇	11	104	46	71	100	134	47	78	0.7	3	138	28	5.14	110
东昌府区	韩集镇	10	80	44	56	89	62	53	137	0.7	3	145	63	5.14	110
阳谷县	石佛镇	7	4	54	141	87	46	44	35	0.9	50	153	105	5.15	112
阳谷县	博济桥街道	9	54	49	110	91	74	45	48	0.8	14	159	136	5.15	112
莘县	朝城镇	10	80	48	100	92	85	46	66	1.0	68	146	69	5.15	112
莘县	樱桃园镇	11	104	46	71	89	62	46	66	1.1	107	154	110	5.15	112
东昌府区	堂邑镇	8	19	46	71	101	136	47	78	0.7	3	145	63	5.15	112
临清市	唐园镇	9	54	49	110	86	43	47	78	1.2	127	146	69	5.15	112
阳谷县	郭店屯镇	9	54	42	42	101	136	48	98	0.8	14	150	88	5.15	112
莘县	妹冢镇	8	19	45	65	88	56	48	98	1.1	107	158	131	5.15	112
莘县	河店镇	7	4	38	22	95	105	52	130	1.0	68	156	123	5.15	112
茌平区	冯官屯镇	10	80	47	82	93	91	45	48	1.0	68	150	88	5.16	121
东昌府区	斗虎屯镇	9	54	49	110	92	85	49	111	0.8	14	140	38	5.16	121
东阿县	高集镇	11	104	49	110	89	62	44	35	1.0	68	158	131	5.17	123
东昌府区	广平镇	9	54	47	82	92	85	49	111	0.8	14	150	88	5.18	124
高唐县	姜店镇	9	54	47	82	92	85	52	130	0.9	50	133	13	5.18	124
冠县	斜店乡	10	80	39	28	98	122	52	130	1.0	68	142	47	5.18	124
东昌府区	张炉集镇	9	54	47	82	98	122	46	66	0.9	50	149	84	5.19	127
临清市	尚店镇	11	104	47	82	89	62	47	78	1.4	141	139	32	5.19	127
冠县	范寨镇	8	19	45	65	100	134	47	78	1.1	107	142	47	5.19	127
阳谷县	定水镇	10	80	53	135	90	70	44	35	0.8	14	153	105	5.20	130
东昌府区	沙镇	10	80	48	100	99	129	46	66	0.8	14	151	96	5.23	131
莘县	十八里铺镇	11	104	50	123	92	85	44	35	1.2	127	154	110	5.26	132
茌平区	信发街道	16	142	50	123	93	91	44	35	1.0	68	145	63	5.27	133
冠县	柳林镇	8	19	44	56	98	122	56	140	1.0	68	129	6	5.29	134
阳谷县	李台镇	11	104	41	35	99	129	52	130	0.9	50	158	131	5.31	135
阳谷县	阎楼镇	8	19	46	71	99	129	49	111	1.0	68	159	136	5.33	136
东昌府区	柳园街道	8	19	38	22	103	140	56	140	0.9	50	154	110	5.33	136
阳谷县	金斗管镇	8	19	43	49	104	141	55	139	0.8	14	145	63	5.38	138
东阿县	陈集镇	10	80	48	100	95	105	51	127	1.1	107	146	69	5.38	138
东昌府区	古楼街道	8	19	40	33	106	142	56	140	1.1	107	150	88	5.46	140
莘县	徐庄镇	13	140	44	56	98	122	52	130	1.1	107	159	136	5.48	141
莘县	古城镇	13	140	49	110	95	105	50	122	1.1	107	156	123	5.49	142